

SUMÁRIO

Sistemas Operacional

Windows	1
Linux	6
Mac OS X	11

Lista de Produtos

eToken PRO 72k
eToken 5100 eToken
5110 IDPrime MD 830
IDPrime MD 830B
IDPrime MD 3840

Guia de Prático de Utilização do Cartão Criptográfico IDPrime MD

SafeNet Authentication Client Tools.....	16
--	----

Inicialização do Cartão Criptográfico IDPrime MD

SafeNet Authentication Client Tools.....	20
--	----

Descrição das funções do Gerenciador (Botões)

SafeNet Authetication Client.....	24
-----------------------------------	----

As imagens contidas neste documento referem-se aos produtos contidos na página 2 e são meramente ilustrativas. Elas não representam os produtos em si.

WINDOWS



Plataformas suportadas

SafeNet Cliente de Autenticação 10.8 suporta os seguintes sistemas operacionais:

Windows Vista SP2 (32 bit, 64 bit)
Windows 7 SP1 (32-bit, 64-bit)
Windows 8 (32-bit, 64-bit)
Windows 8.1 (32 bits, 64 bit)
Windows 10 (32 bit, 64 bit)
Windows Server 2008 SP2 (32 bit, 64 bit)
Windows Server 2008 R2 SP1 (64 bit)
Windows Server 2012 (64-bit)
Windows Server 2012 RC1 (64 bit)

Navegadores compatíveis

Firefox 45 e superiores
Internet Explorer 11 e superiores
Chrome
Versão 47 e superiores

Tokens suportados

SafeNet Cliente de Autenticação 10.5 suporta os seguintes tokens:

- eToken PRO 72k
- eToken 5100
- eToken 5110

SafeNet Cliente de Autenticação 10.5 suporta os seguintes cartões:

- IDPrime MD 830
- IDPrime MD 830B ¹
- IDPrime MD 3840

Senha padrão

Dispositivos eToken são fornecidos com a seguinte senha padrão (PIN): 1234.

Os cartões IDPrime MD são fornecidos com a seguinte senha padrão (PIN): 0000

É altamente recomendável que você altere a senha token após a recepção do tokens.

1: O IDPrime MD 830B também é referenciado como IDPrime MD 830-revB ou IDPrime MD 830-FIPS Rev B. O termo “B”, “revB”, “rev B”, “Rev B” ou qualquer outra variação em espaços e letras maiúsculas/minúsculas, refere-se a revisão do produto, uma vez que foi necessário



adequá-lo as novas especificações impostas pelo NIST - *National Institute of Standards and Technology* relacionadas a módulos criptográficos e documentadas pelos requerimentos descritos pela *FIPS 140-2, Security Requirements for Cryptographic Modules*.

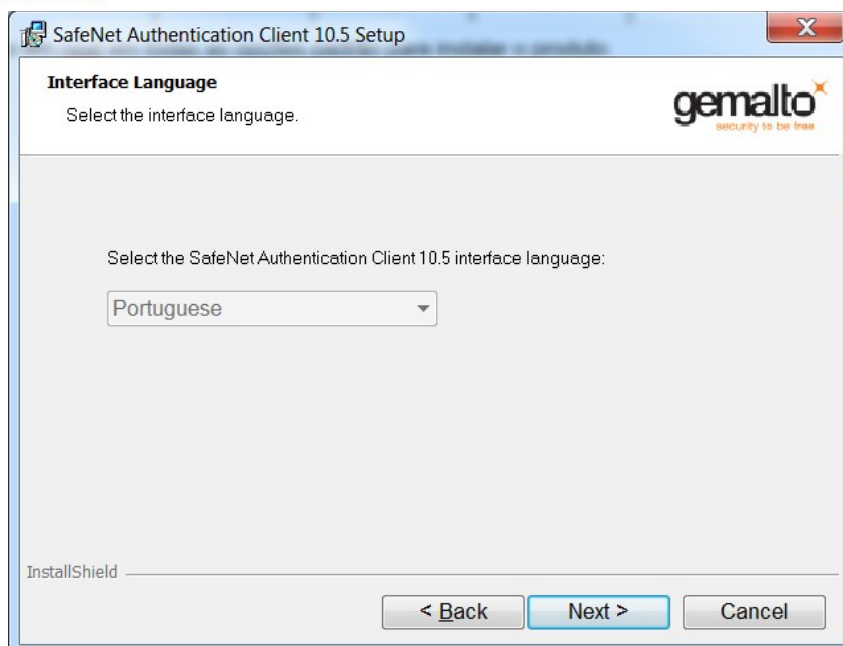
Instalação

Execute o arquivo SAC 10.5 – através do link a seguir:

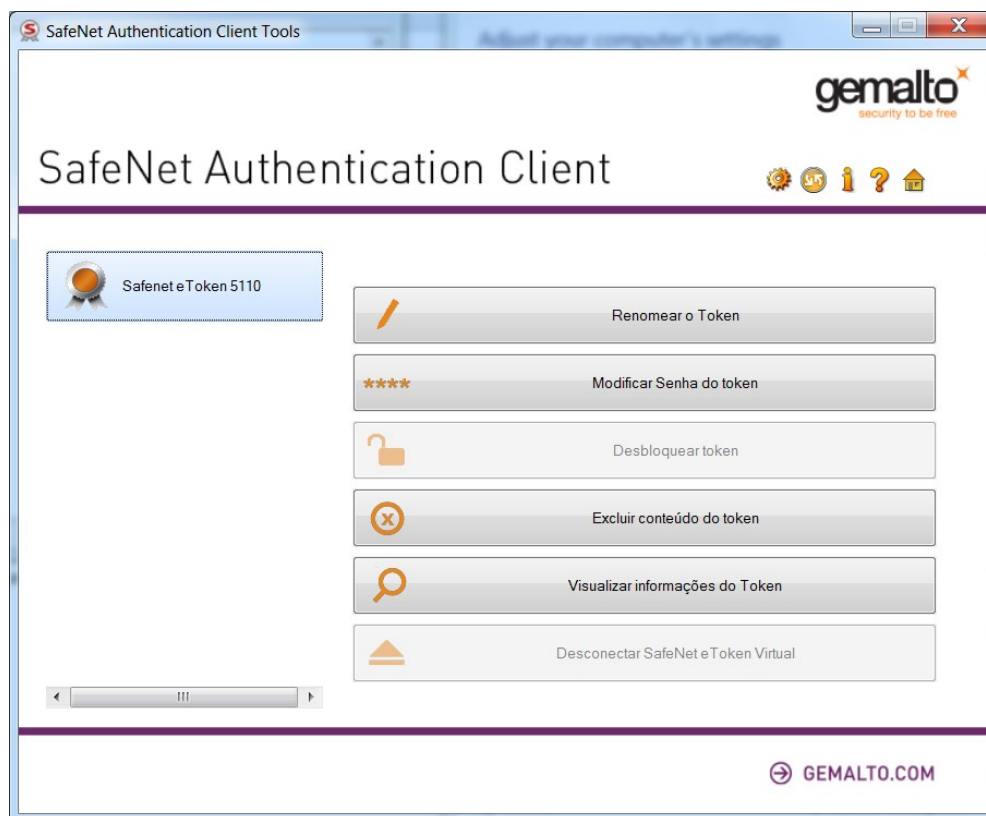
- 1) http://repositorio.serpro.gov.br/drivers/safenet/windows/sac-10.5/SafenetAuthenticationClient_v10.5.zip
- 2) Clique em next para instalação do Software SafeNet Authentication Client e driver do Token;



- 3) Clique em next em todas as opções padrão para instalar o produto.



- 4) Visualize seu token conectado do lado esquerdo “SafeNet eToken 5110”, pronto para ser utilizado;



LINUX

Plataformas suportadas

SafeNet Autenticação de cliente (Linux) 10.0 suporta o seguinte:

Sistemas operativos:

Red Hat Enterprise 6.6 (32 bits e 64 bits) em kernel 3.2

CentOS 6.6 (32 bits e 64 bits) em kernel 3.2

SUSE Linux Enterprise 11.3 (32 bits e 64 bits) em kernel 3.2

Fedora 20 (32 bits e 64 bits)

Ubuntu 13.04 ao 18.04 (32 bits e 64 bits) em kernel 3.2

Navegadores compatíveis

Firefox 41

Chorme 47

Tokens suportados

SafeNet Cliente de Autenticação 10.0 suporta as seguintes mídias:

eToken Pro 72k

eToken 5100 eToken

5110 IDPrime MD

830B

Senha padrão

Dispositivos eToken são fornecidos com a seguinte senha padrão (PIN): 1234.

Os cartões IDPrime MD são fornecidos com a seguinte senha padrão (PIN): 0000

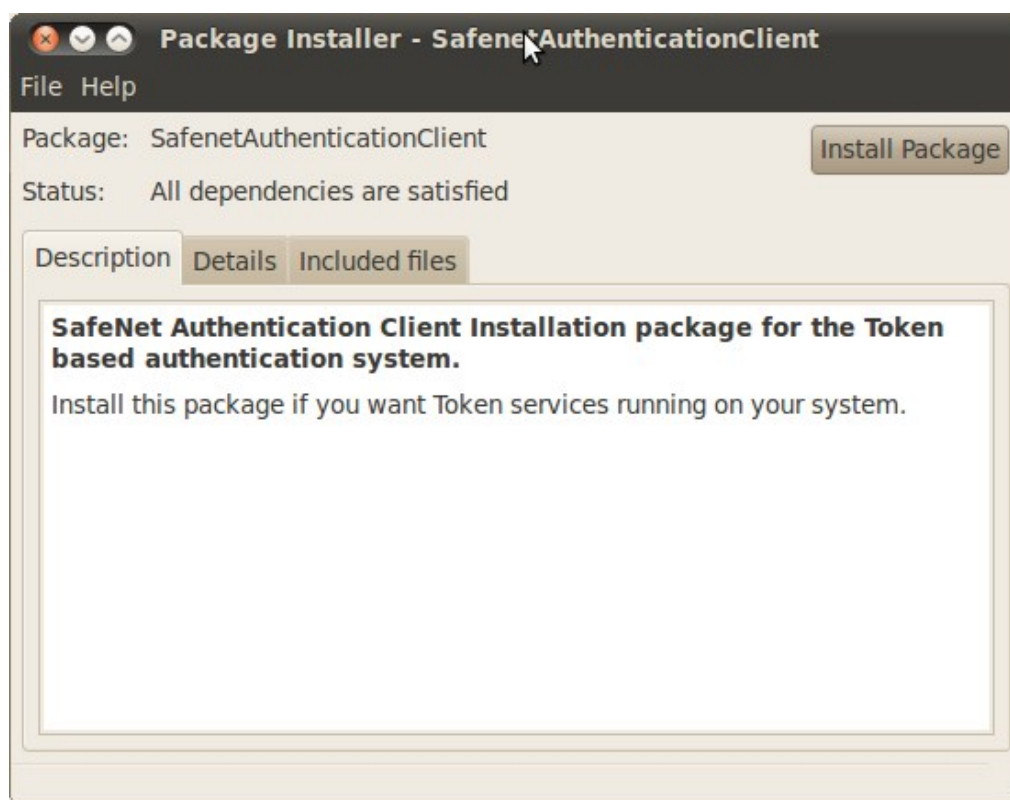
É altamente recomendável que você altere a senha token após a recepção do tokens.

Instalação

- 1) Execute o arquivo SAC 10.0 – através do link a seguir

[http://repositorio.serpro.gov.br/drivers/safenet/linux/SafenetAuthenticationClient-BR-10.3_Linux_Ubuntu-RedHat\(32-64bits\).zip](http://repositorio.serpro.gov.br/drivers/safenet/linux/SafenetAuthenticationClient-BR-10.3_Linux_Ubuntu-RedHat(32-64bits).zip)

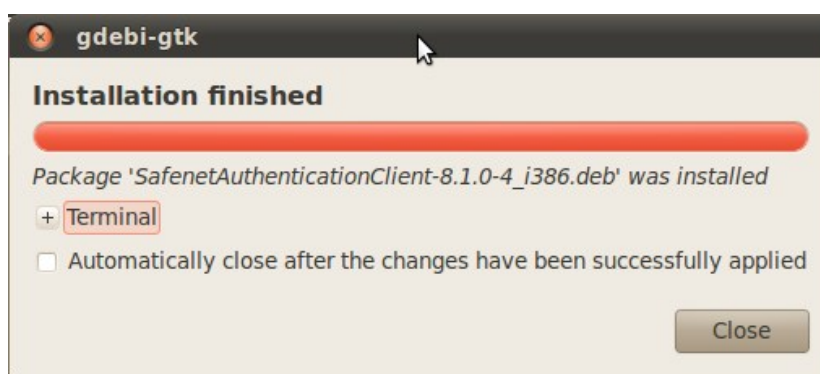
- 2) Clique em Install Package para instalação do Software SafeNet Authentication Client e driver do Token;



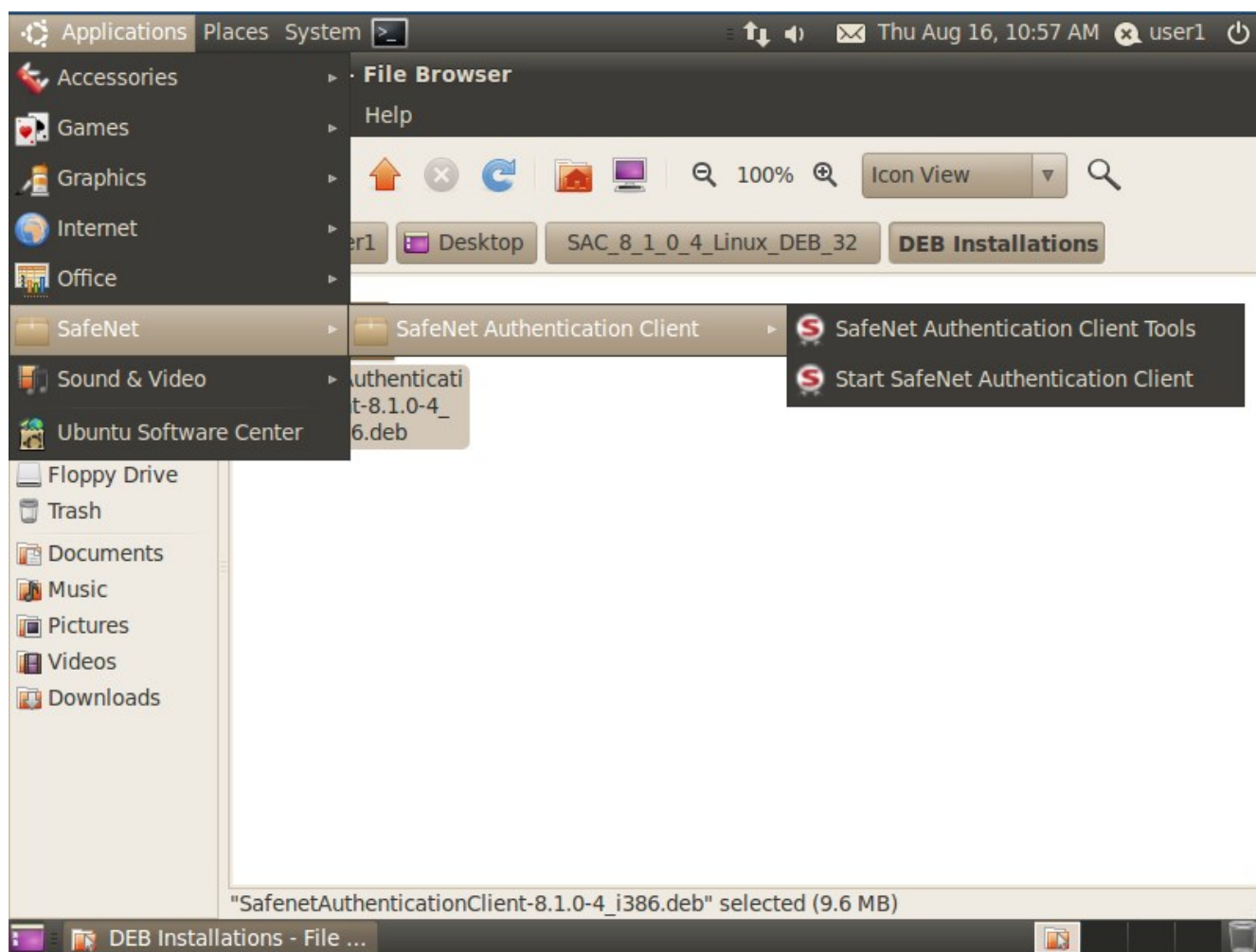
- 3) Aguarda até que a instalação seja concluída.



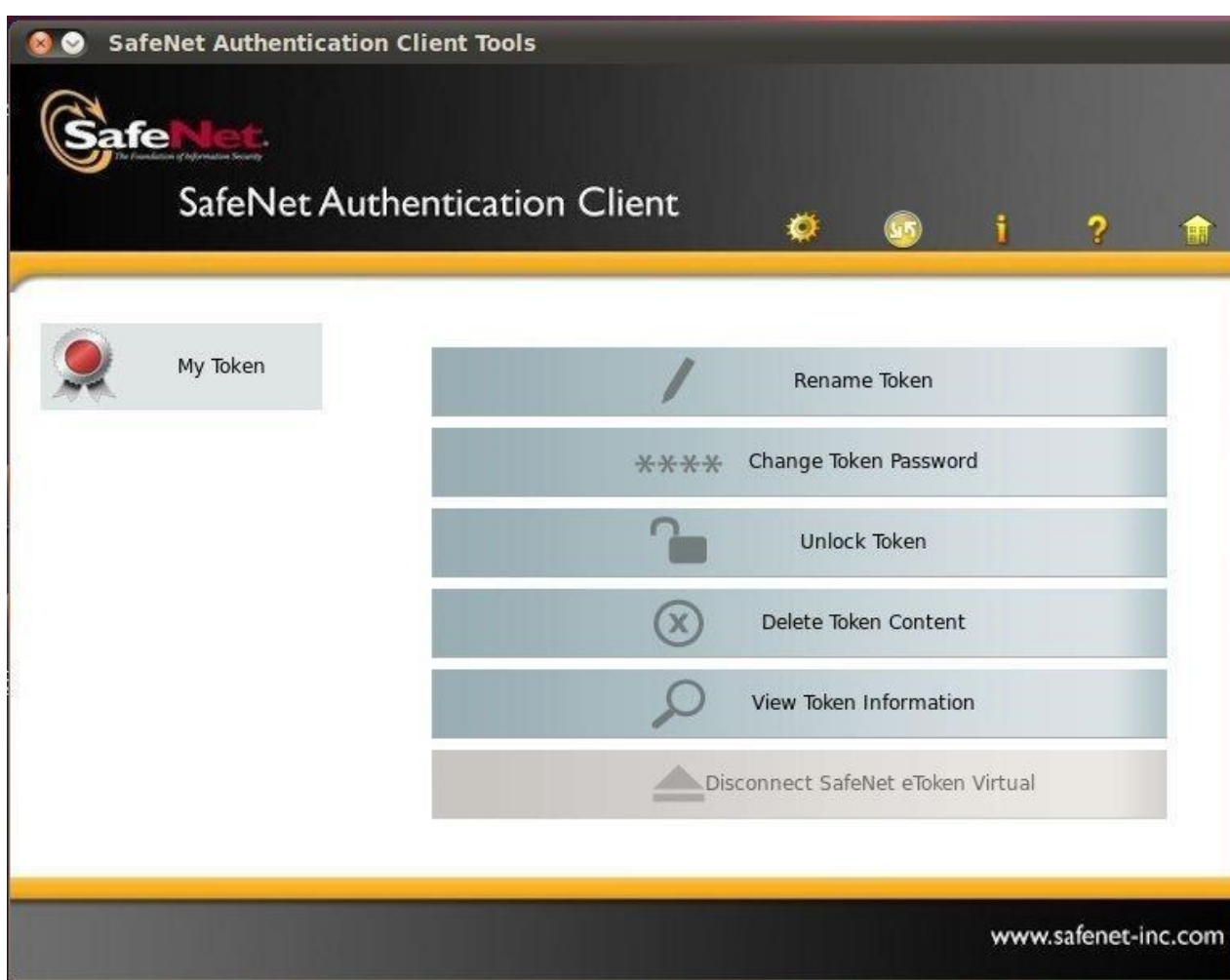
- 4) Instalação concluída click em (close) em seguida reinicie seu computador;



- 5) Após reiniciar seu computador clique em aplicativos e abra o SafeNet Authentication Client Tools em seguida conecte seu token;



- 6) Visualize seu token conectado do lado esquerdo “My Token”, pronto para ser utilizado;



MAC OS X

Plataformas suportadas

SafeNet Autenticação de Cliente (Mac) 10.2 suporta o seguinte:

Sistemas operativos:

Mac OS X 10.11 (El Capitan)

Mac OS X 10.12.6 (Sierra)

Mac OS X 10.13.1 (High Sierra)

Mac OS X 10.14 (Mojave)

Mac OS X 10.15 (Catalina)

Navegadores compatíveis

Firefox

Safari

Chrome

Tokens suportados

SafeNet Cliente de Autenticação 10.0 suporta os seguintes tokens:

eToken Pro 72k

eToken 5100

eToken 5110

IDPrime MD 830B

Senha padrão

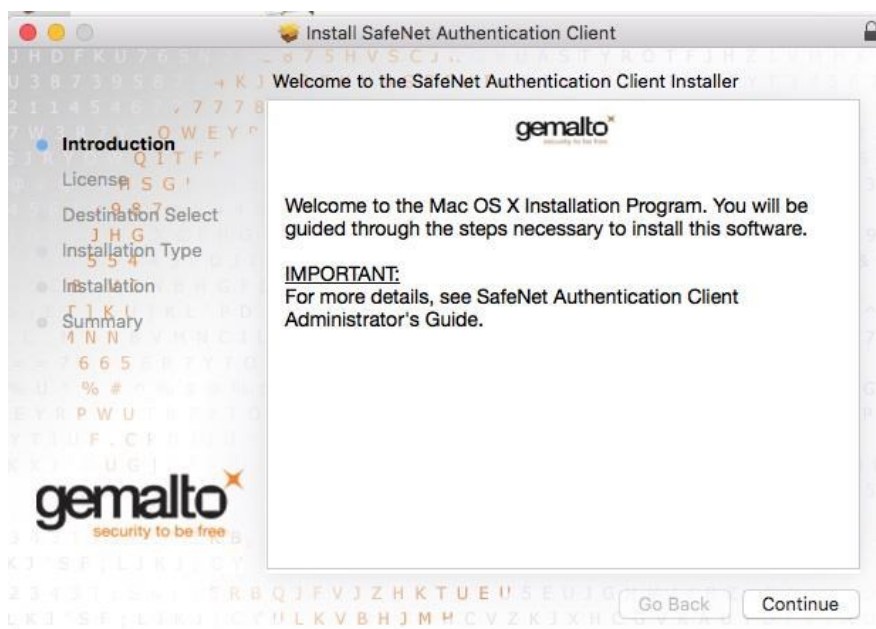
Dispositivos eToken são fornecidos com a seguinte senha padrão (PIN): 1234.

Os cartões IDPrime MD são fornecidos com a seguinte senha padrão (PIN): 0000

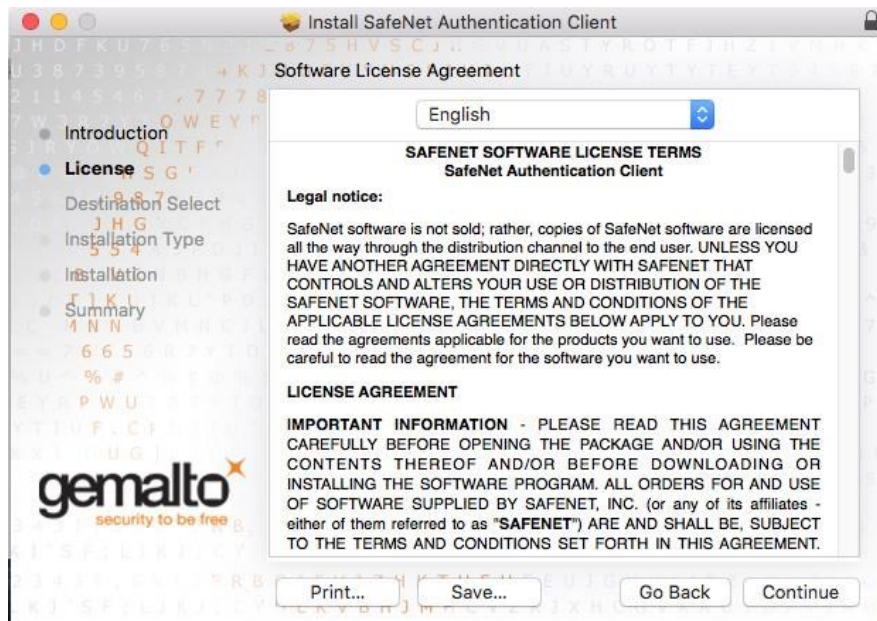
É altamente recomendável que você altere a senha token após a recepção do tokens.

Instalação

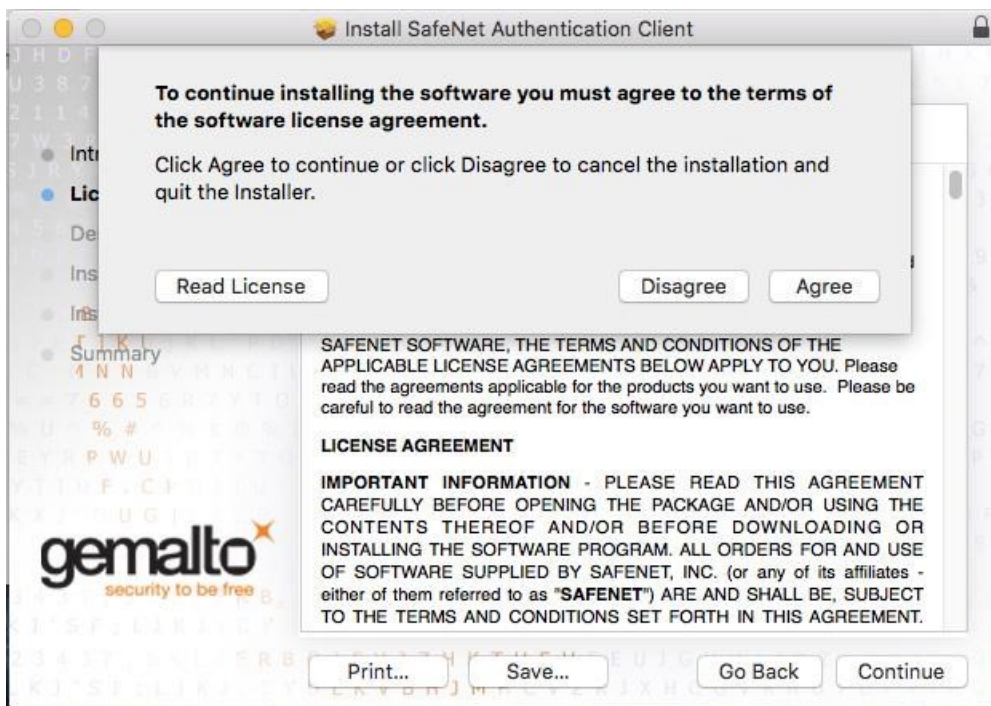
- 1) Execute o arquivo SAC 10.2
- 2) Duplo clique SafeNet Authentication Client 10.2;



Clique em Continue



Clique em Continue



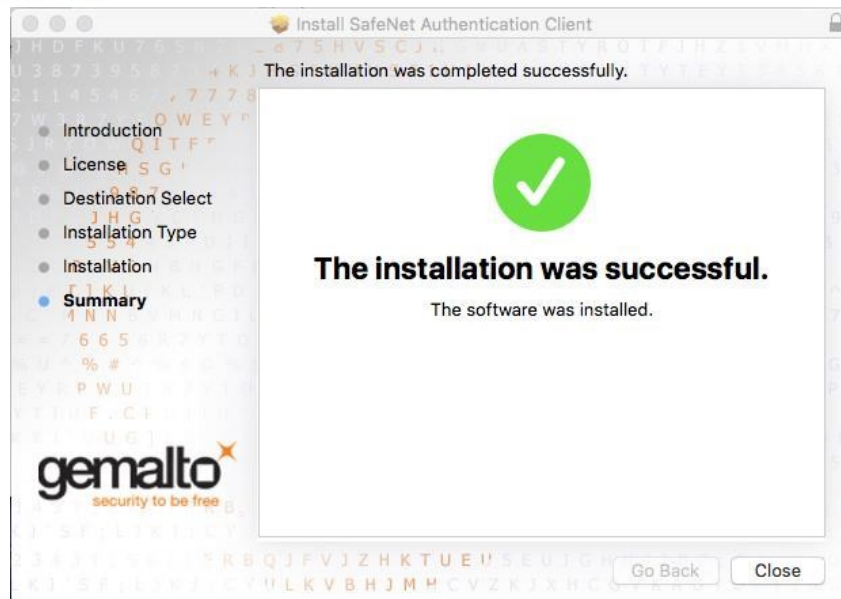
Clique Agree



Clique Install

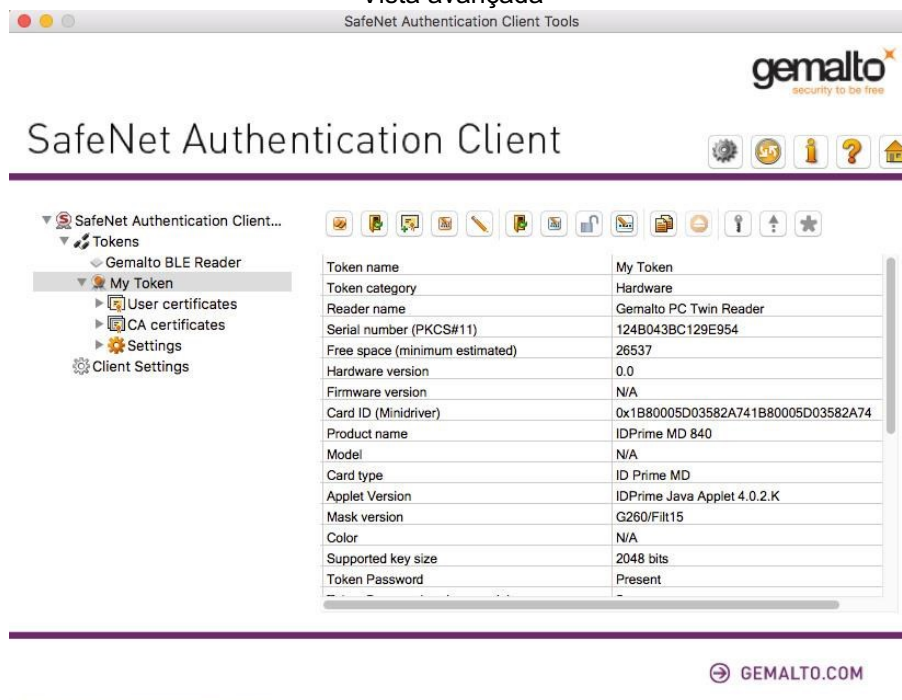


Entre com o nome de usuário e senha para instalação.



Clique em Close

Vista avançada

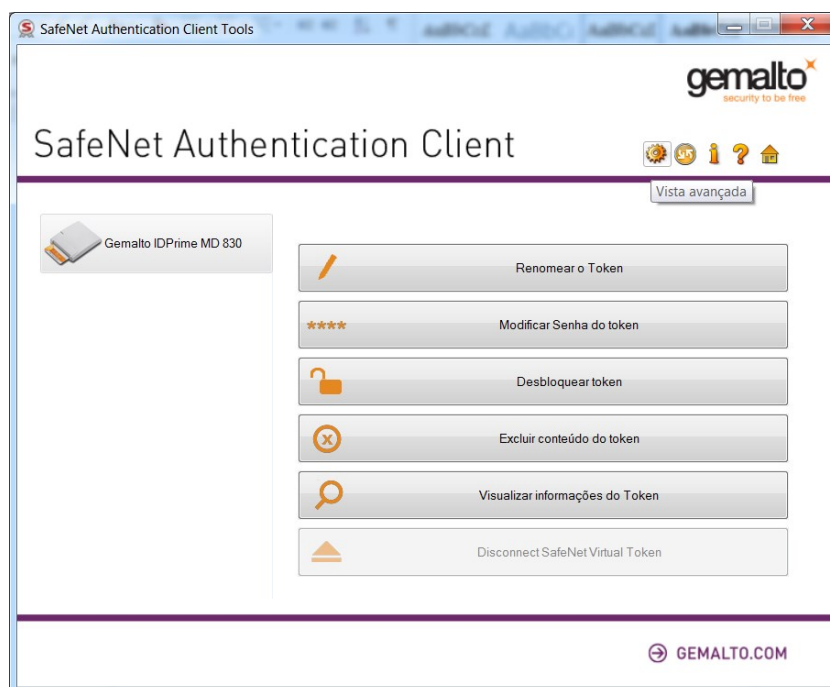


Certificado do Usuário, pronto para ser utilizado.

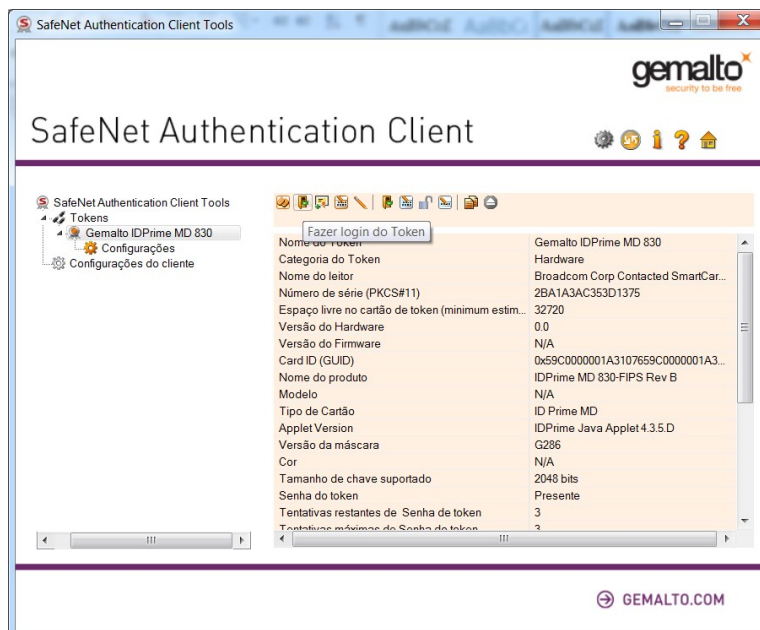
➔ GEMALTO.COM

Guia de Prático de Utilização Cartão Criptográfico Gemalto IDPrime MD

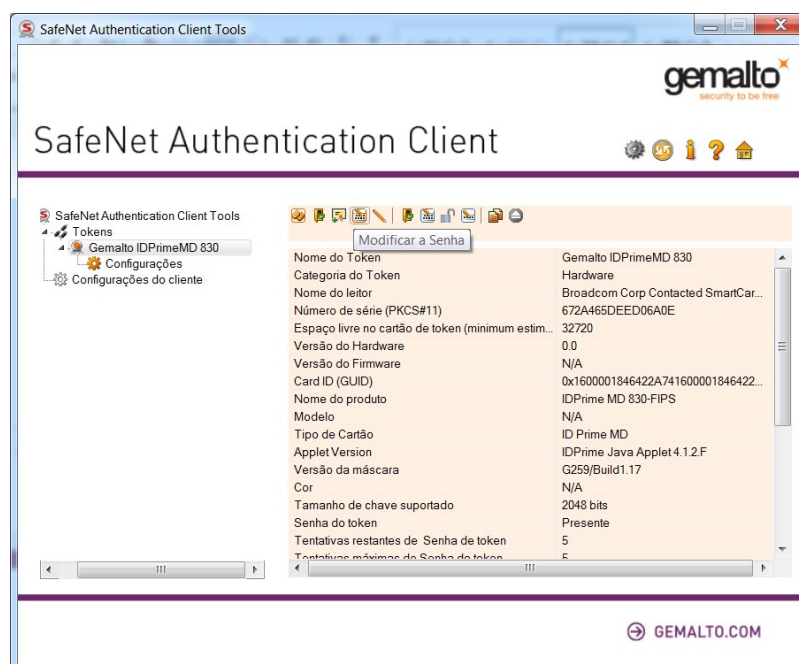
- 1) Insira seu cartão na leitora;
- 2) Abra o gerenciador do token através de Iniciar > Todos os Programas > SafeNet > Safenet Authentication Client Tools;
- 3) Clique em Vista avançada conforme imagem abaixo;



- 4) Clique em “Fazer Login do Token”. Digite o PIN de seu cartão:
 - caso a senha de fábrica ainda não tenha sido alterada, o PIN inicial é **0000**;
 - cuidado para não digitar o PIN incorreto por 5 vezes para não bloquear o seu cartão;



- 5) Recomendamos realizar a troca da senha (PIN) de fábrica. Para realizar a troca, clique em “Modificar a Senha”:



Modificar Senha: Gemalto IDPrimeMD 830

SafeNet Authentication Client

Senha atual do token:

Nova Senha do token:

Confirmar Senha:

A nova senha deve ser compatível com as configurações de qualidade definidas no token.

Uma senha segura tem pelo menos 8 caracteres e contém letras maiúsculas, minúsculas, números e caracteres especiais (como !, \$, #, %).

Idioma atual: EN

OK Cancel

Modificar Senha: Gemalto IDPrimeMD 830

Senha modificada com êxito.

OK

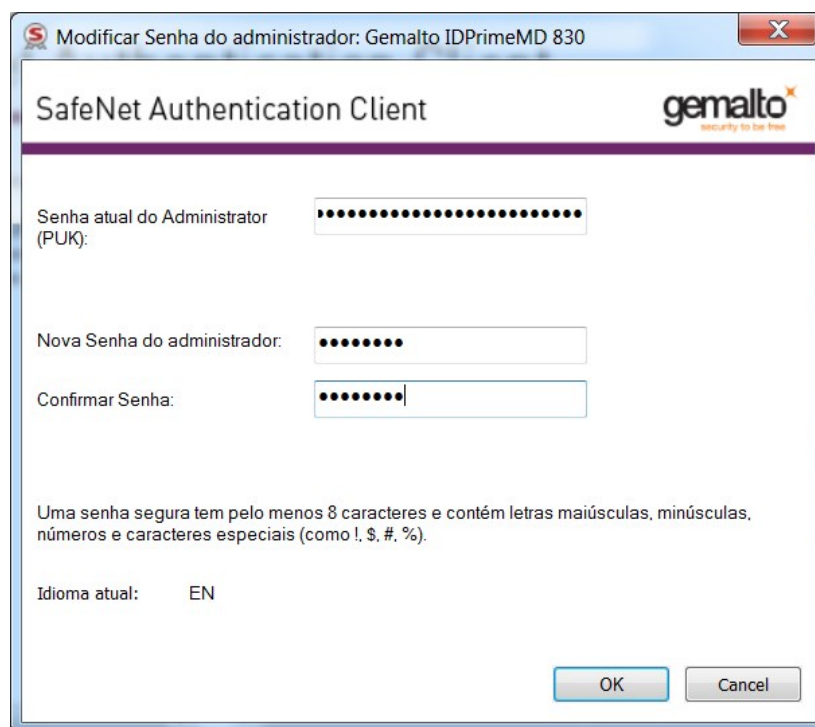


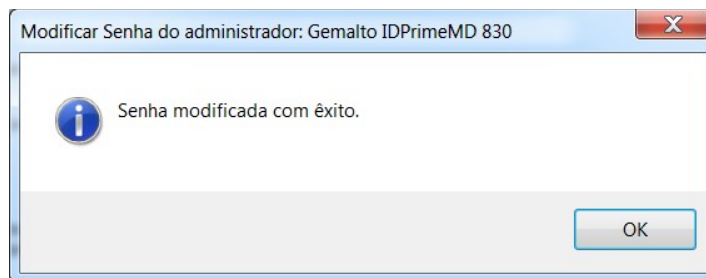
- 6) Caso queira trocar a senha de Administrador (PUK) inicial, clique em “Modificar a Senha do administrador”:

-caso a senha de fábrica ainda não tenha sido alterada, o PUK inicial são 48 dígitos “0”:

000

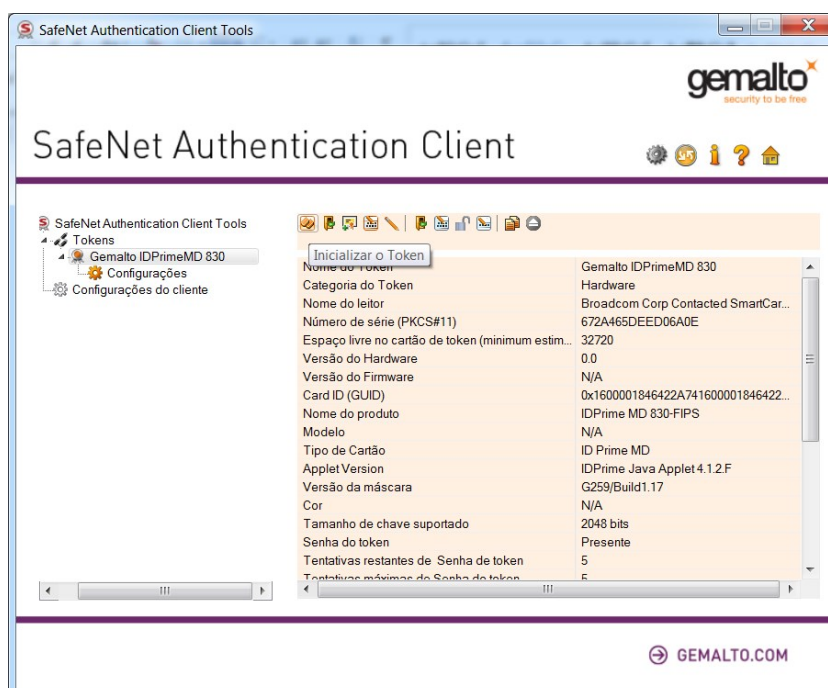
-cuidado para não digitar o PUK incorreto por 5 vezes para não bloquear o seu cartão;



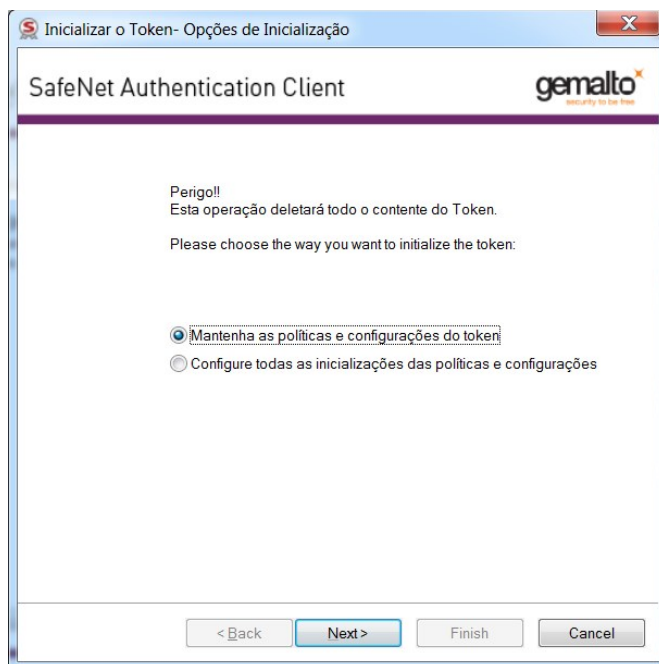


Inicialização do Cartão Criptográfico Gemalto IDPrime MD

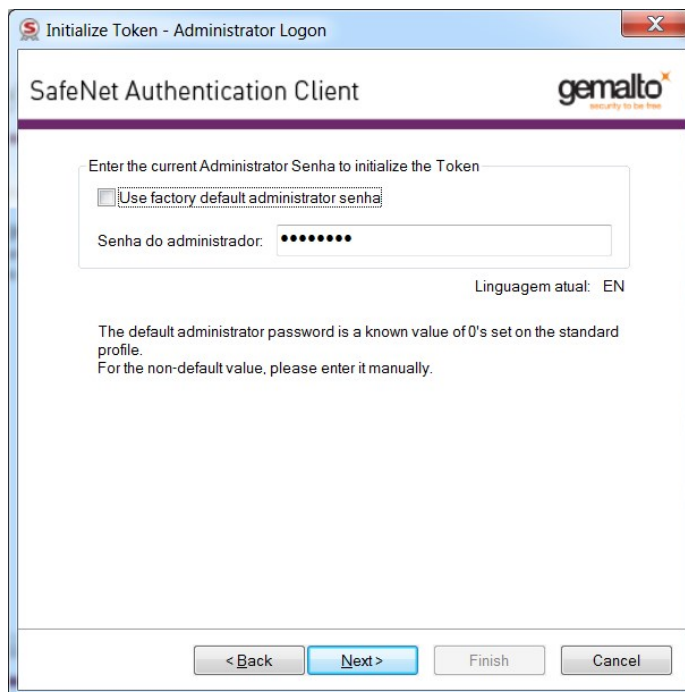
- 1) Caso por algum motivo necessite inicializar o seu cartão, clique em “Inicializar Token”



- 2) Selecione a opção “Mantenha as políticas e configurações do token”



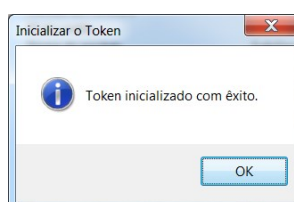
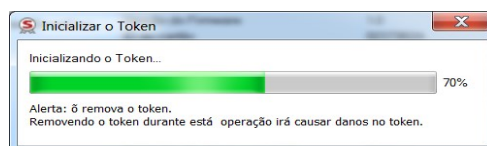
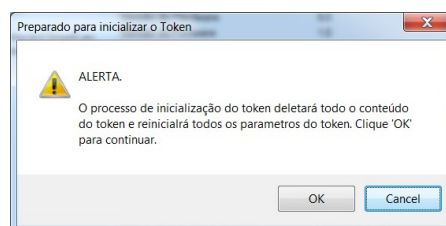
- 3) Digite a senha de Administrador (PUK).
- caso a senha seja a mesma de fábrica (48 zeros), selecione a opção “Use factory default administrator password”



- 4) Nas configurações de senha você poderá definir uma nova senha (PIN), número máximo de tentativas antes do bloqueio da senha (PIN e PUK), opção para solicitar a troca da senha (PIN) no primeiro login e criar uma nova senha de Administrador (PUK).

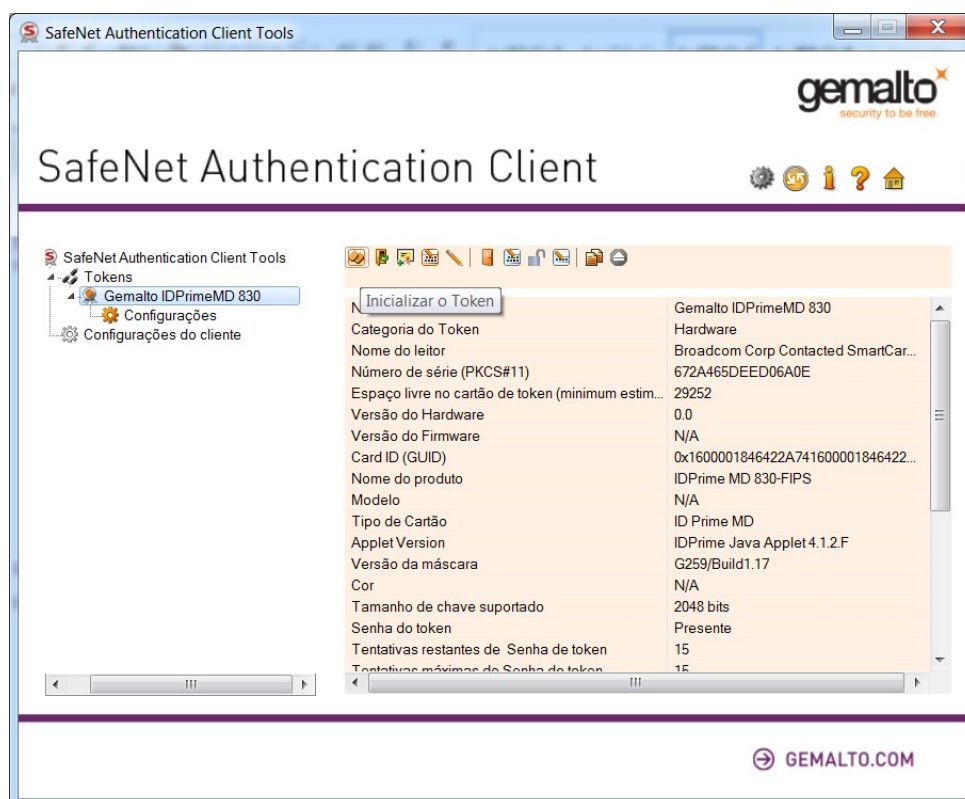
Clique em “Finish” para prosseguir com a inicialização.

Atenção, esta operação irá excluir todo o conteúdo do cartão. Clique em OK caso tenha certeza de que não há nenhum certificado armazenado em seu dispositivo.

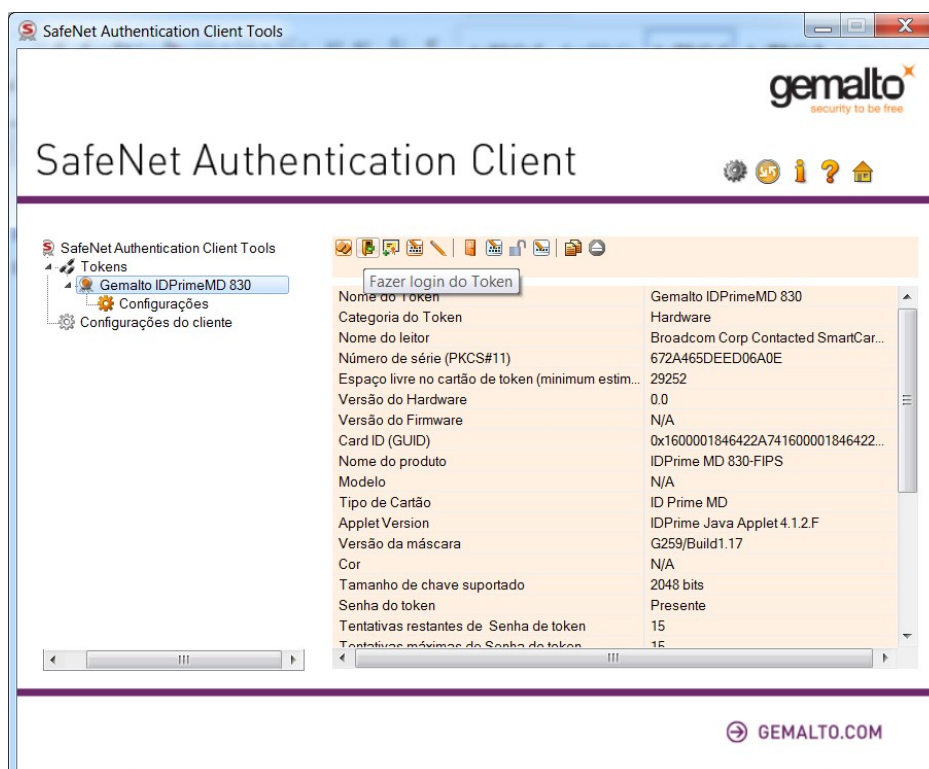


Descrição das funções do Gerenciador (Botões)

Inicilizar o Token – Formata e inicializa o eToken apagando todo o conteúdo de sua memória deixando-o como o padrão de fábrica, podendo definir novo PIN.

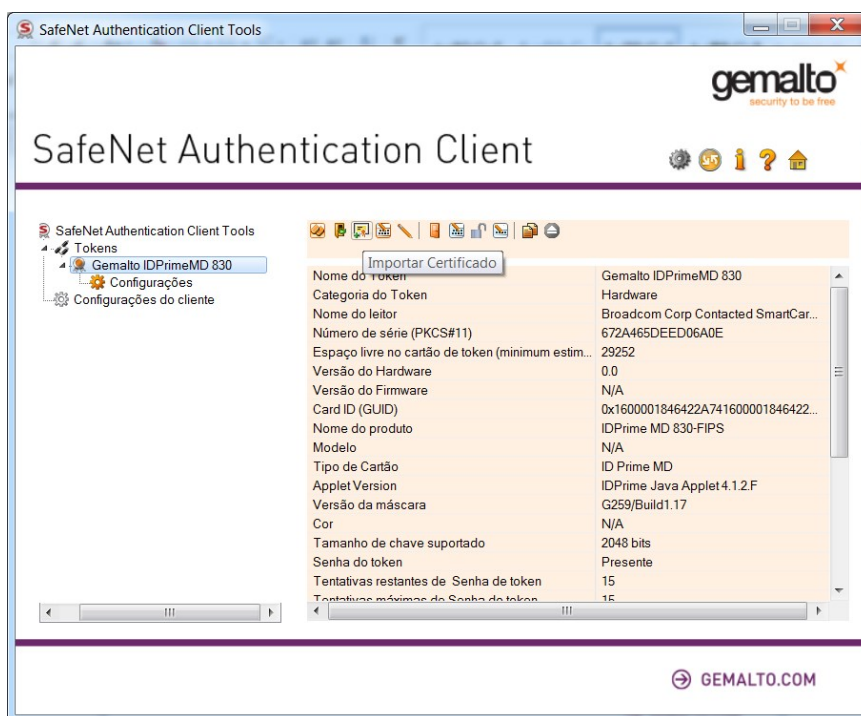


Realizar Logon no eToken – Configura e faz o login no token para habilitar as outras funções e também pode ser usado para trocar o PIN/Senha de acesso ao token;



Importar Certificados – importa certificados com extensão **.cer**, é usado para importar a cadeia de certificados para dentro do token, este recurso é importante para trazer portabilidade a cadeia, que existe para que seu certificado seja reconhecido e autorizado a funcionar no Windows;

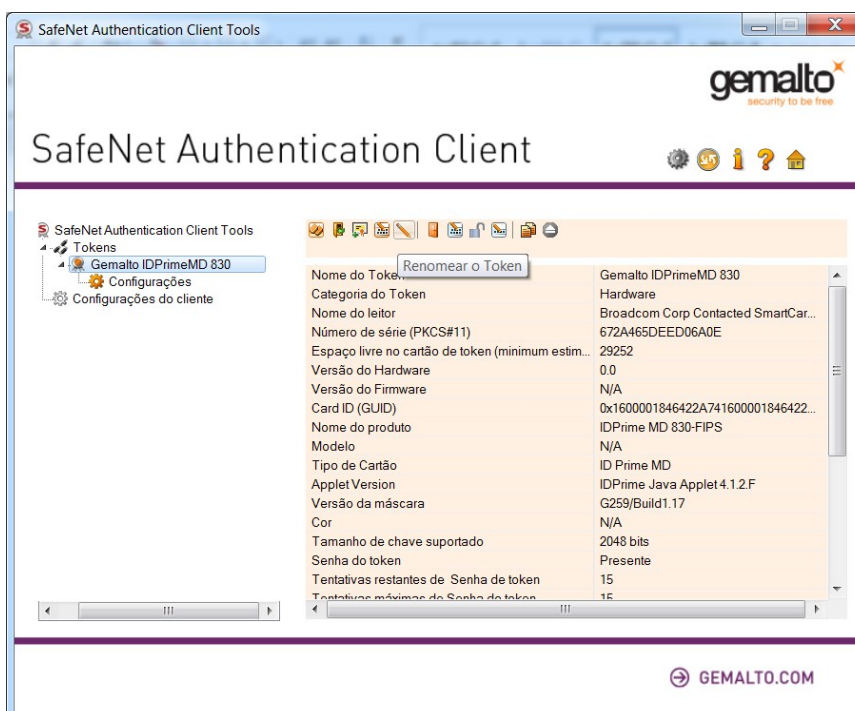
Importar Certificados – importa certificados com extensão **pfx** ou **p12**, este recurso é usado para importar certificados e suas chaves geradas em software para dentro do token, para isso você deve preencher o nome que deseja dar ao certificado dentro do dispositivo e a senha usada para criptografar o .pfx / .p12.;



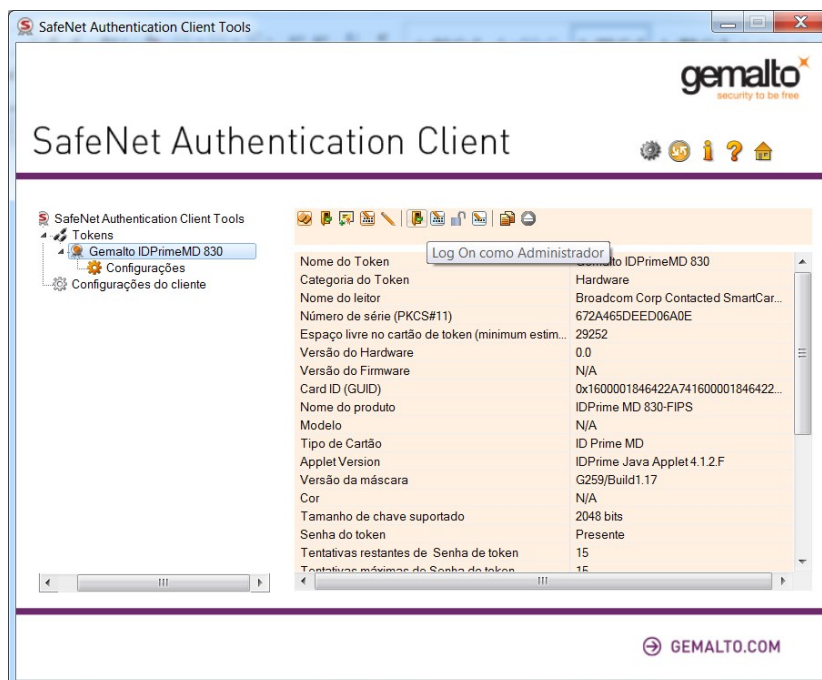
Modificar Senha – Possibilita a alteração da senha do usuário sem excluir o certificado;



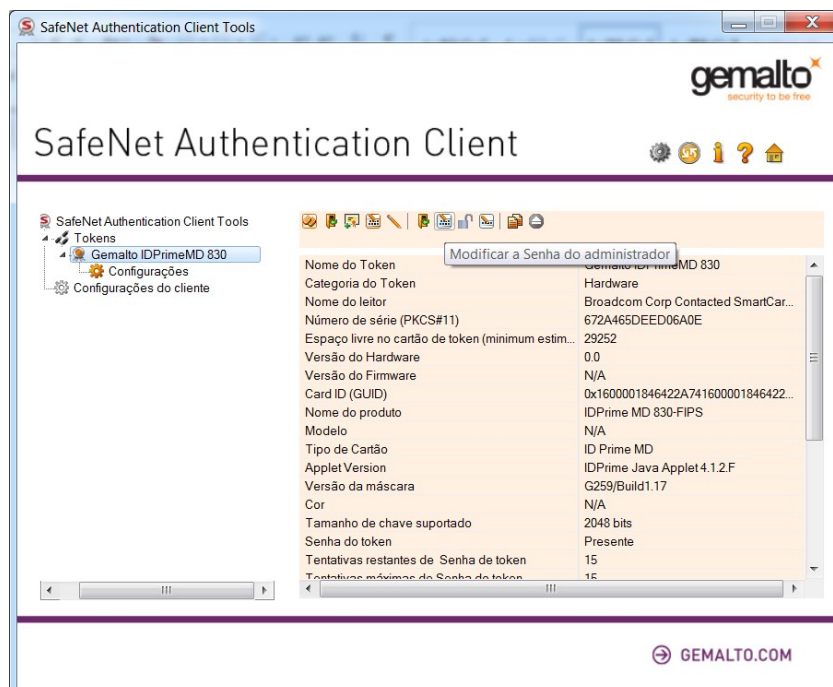
Renomear o Token – modifica o nome usado para identificação do proprietário do cartão;



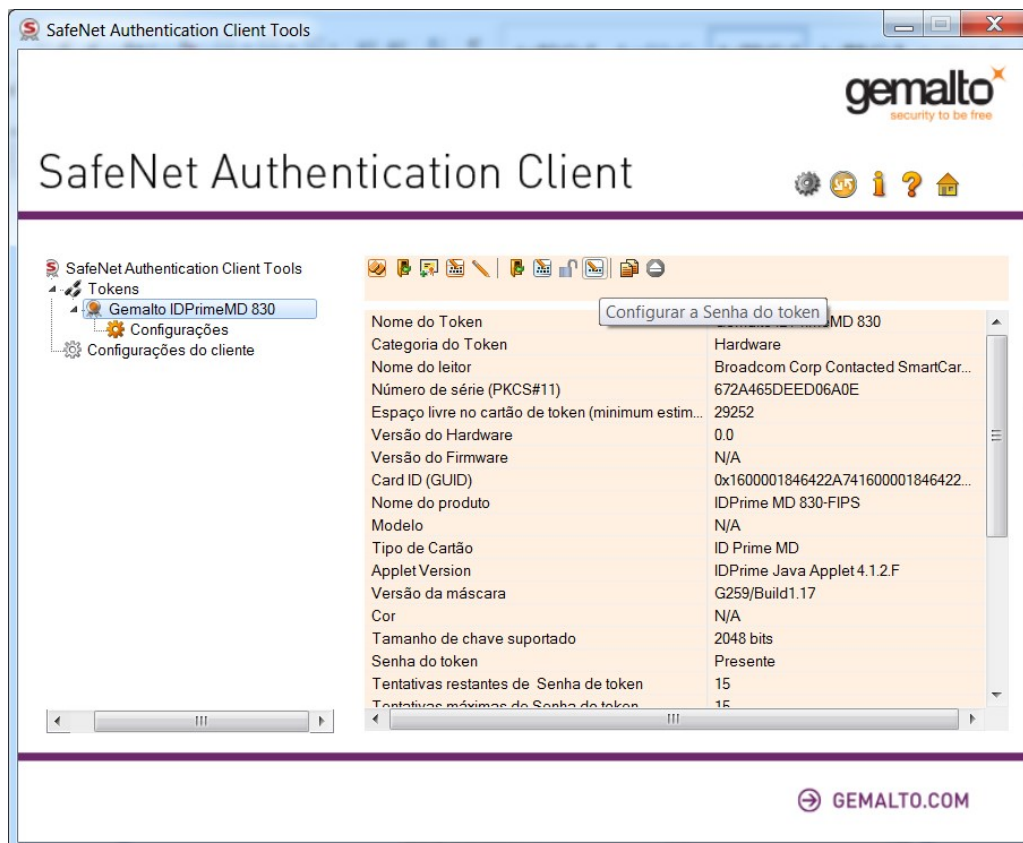
Fazer Logon como Administrador – Configura e faz o login no token. Habilita todas as funções e também pode ser usado para trocar a Senha de acesso e/ou desbloquear senha do usuário do token;



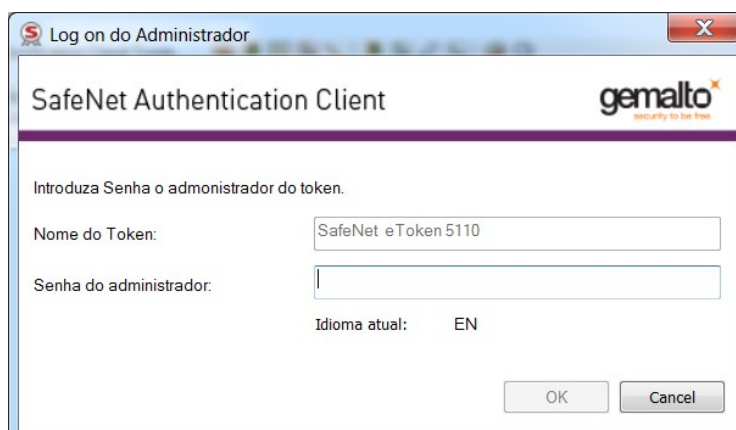
Modificar senha do Administrador – Possibilita a alteração da senha Administrador sem excluir o certificado;




Configurar Senha do token – cadastra a nova senha (PIN) do usuário, caso usuário tenha excedido o número de tentativas e bloqueado a senha.



Entre com a senha administrador;



Cadastre a nova senha para o usuário;



Configurar senha: SafeNet eToken 5110

SafeNet Authentication Client

Senha do token:

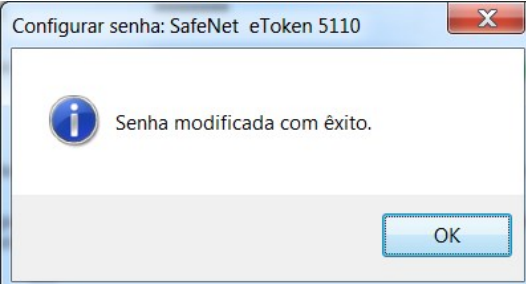
Confirmar Senha: 100%

A nova senha deve ser compatível com as configurações de qualidade definidas no token.


Uma senha segura tem pelo menos 8 caracteres e contém letras maiúsculas, minúsculas, números e caracteres especiais (como !, \$, #, %).

Idioma atual: EN

OK Cancel

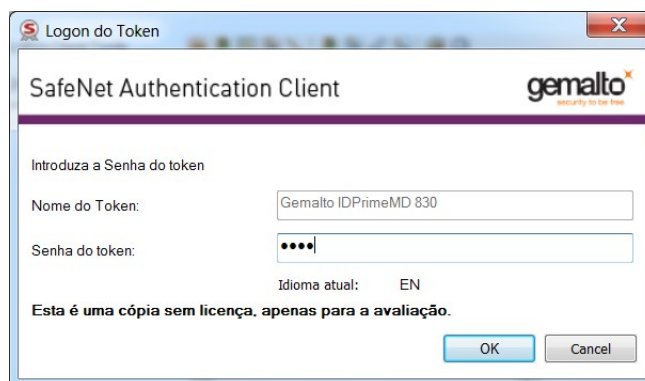
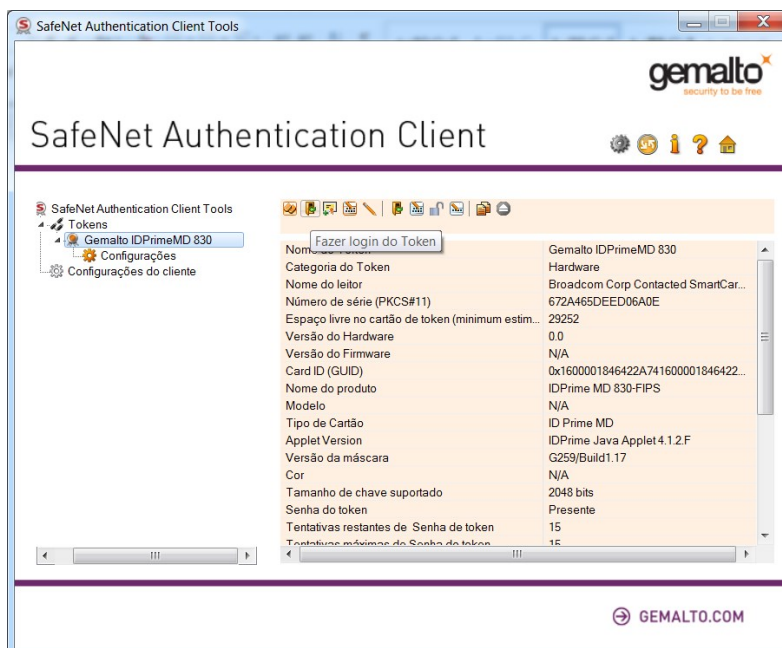


Configurar senha: SafeNet eToken 5110

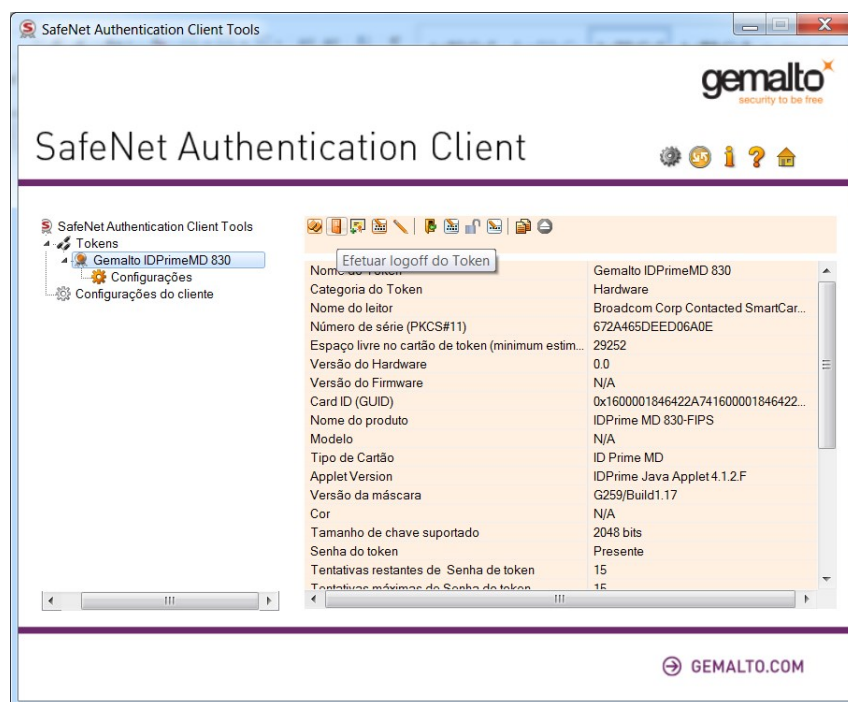
 Senha modificada com êxito.

OK

Para testar a nova senha de usuário (PIN) faça o logon:



O mesmo ícone após o login feito com sucesso indicará Efetuar logoff do token;



FIM DO DOCUMENTO